

LIVRET D'ACCUEIL
- SALARIÉS ET STAGIAIRES -

La  alamandre



2, AVENUE DE ROYAN 79170 BRIOUX SUR BOUTONNE

TEL : 05 49 07 36 00

EMAIL : secretariat@lasalamandre79.fr

BIENVENUE

Nous vous souhaitons la bienvenue
à La Salamandre

Afin de faciliter votre arrivée et votre intégration au sein de l'établissement, vous trouverez dans ce livret d'accueil salariés et stagiaires quelques informations générales sur l'établissement et des informations pratiques concernant son fonctionnement et son organisation.

Si vous ne trouvez pas la réponse à une question que vous vous posez, n'hésitez pas à vous adresser aux chef.fes de service, ou au directeur d'établissement qui pourront vous aiguiller.

Bonne prise de fonction !



SOMMAIRE

1	Présentation de l'association	p.4
2	Les valeurs fondatrices	p.5
3	Les perspectives du projet associatif	p.6
4	Les 5 missions de l'éducateur	p.7
5	Les besoins des jeunes	p.8
6	Organisation et fonctionnement	p.9
7	Présentation de l'équipe de professionnels	p.12
8	Petites informations utiles	p.13
9	Conclusion	p.15
10	Lexique	p.16



PRÉSENTATION DE L'ASSOCIATION

Pourquoi le terme de « Salamandre » ?



Il s'agit d'un animal mythique, présent sur le blason de François 1^{er} et symbole de la Renaissance. Animal résistant, contemporain des dinosaures, il a la particularité d'avoir des membres pouvant se régénérer.

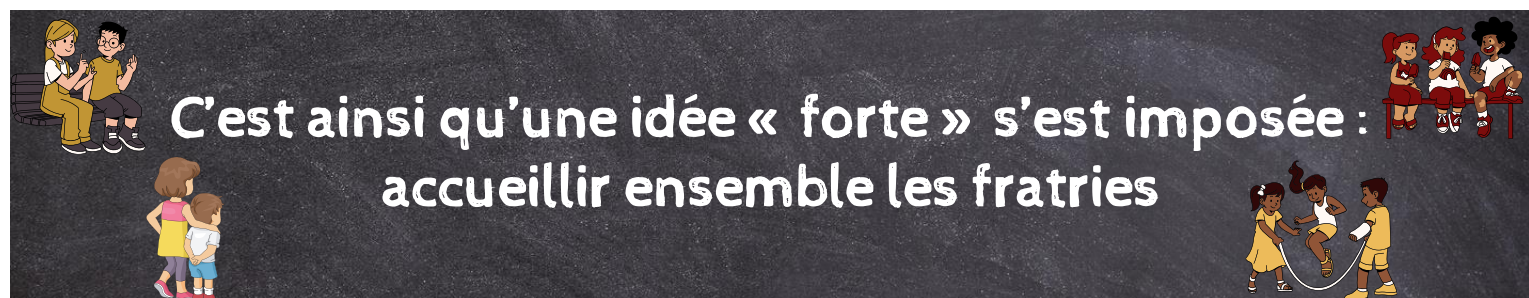
Quelques mots d'Histoire

Le projet de création d'une maison d'enfants en difficulté sur le plan familial, est née de la volonté conjointe de professionnels du secteur éducatif, de responsables de l'Aide Sociale à l'Enfance des Deux-Sèvres, d'une commune d'accueil (Brioux) et de bénévoles désireux de participer à ce projet.

Association à but non lucratif (loi 1901) « **La Salamandre** » est créée le 18 Août 1994 et est gérée par un Conseil d'Administration dont le bureau est composé de 4 bénévoles issus de milieux professionnels différents.

Après 20 ans de pratique dans le domaine éducatif, les professionnels ont constaté que, non seulement les enfants étaient séparés de leurs parents, mais aussi de leurs frères et sœurs.

Ils ont alors décidé de créer une maison d'accueil au service d'enfants dont les parents avaient besoin d'un soutien à la parentalité.



La maison d'enfants « La Salamandre » ouvre ses portes et accueille ses premiers enfants le 1^{er} août 1996.

La Salamandre aujourd'hui

Aujourd'hui, La Salamandre accueille 28 enfants au sein de la MECS sur 2 sites différents (22 à Brioux et 6 à Melle) et accompagne 20 enfants en PEAD.



LES VALEURS FONDATRICES



L'accueil des fratries,
source du développement
sécurisé des enfants



La vie quotidienne
"familiale" reconstituée au
sein des appartements

Le maintien des liens
entre l'enfant et son
milieu familial.

Principe de
"l'éducation partagée"

L'apprentissage progressif
de l'autonomie pour faciliter
le passage à la vie adulte



LES PERSPECTIVES DU PROJET ASSOCIATIF

Quelles que soient les espaces et les lieux, le projet de La Salamandre maintient l'ambition d'une approche humaniste de l'accueil des enfants qui ne mette pas l'affect à distance mais qui, au contraire, lui fait jouer un rôle moteur car essentiel pour amener les enfants à l'autonomie de l'âge adulte. C'est donc avec le sens de ses responsabilités vis à vis des enfants qui lui sont confiés que La Salamandre souhaite :

Garantir une vie similaire

Garantir à chaque enfant de la Salamandre une vie quotidienne et sociale correspondante à celle des enfants de son âge. Une attention constante doit donc être portée sur le taux d'encadrement en personnel et sur les moyens matériels.

Variété de profils et de compétences

Poursuivre le recours à une variété de profils et de compétences professionnelles en veillant à la mise en oeuvre de pratiques respectueuses des enfants, des familles ainsi que des professionnels entre eux/elles.

Améliorer la mise en œuvre des moyens et des pratiques

Veiller à ce que la Salamandre s'adapte à chaque enfant et non l'inverse, ainsi que l'exige le législateur.

Inciter le bénévolat

Inciter les bénévoles à s'investir dans la MECS afin d'offrir aux enfants des figures d'attachements structurantes en plus de leurs éducateur.trices (soutien scolaire, activités culturelles, loisirs)

LES MISSIONS DE L'ÉDUCATEUR

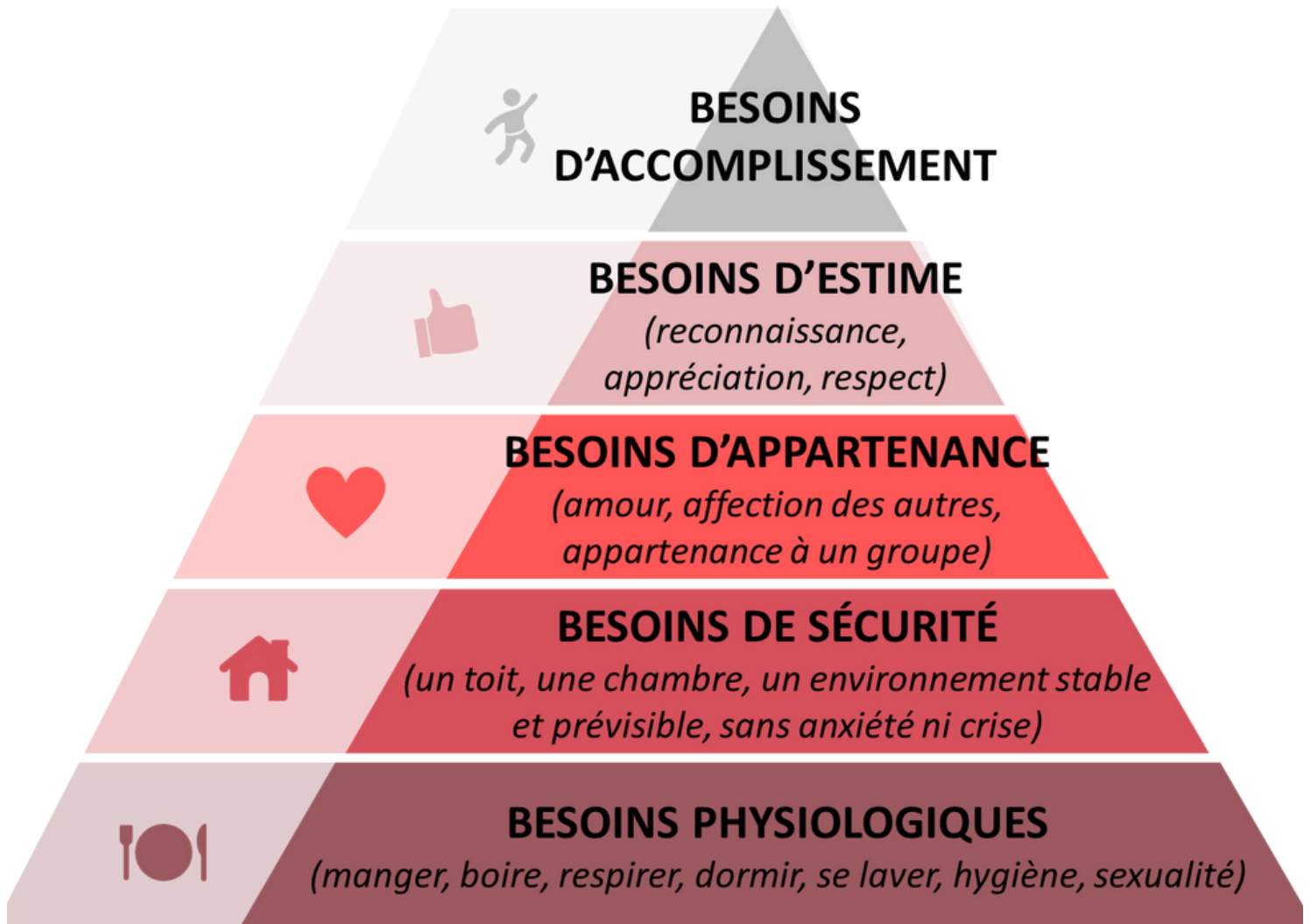
Dans le respect des principes fondateurs, les missions de La Salamandre s'inscrivent dans les évolutions de la protection de l'enfance et des préconisations du schéma départemental de l'enfance et de la famille des Deux-Sèvres 2021-2026.

Les missions principales de l'éducateur :



LES BESOINS DES JEUNES

Les besoins des jeunes (pyramide de Maslow)



ORGANISATION ET FONCTIONNEMENT

Un fonctionnement adapté à chaque moment de la vie du jeune

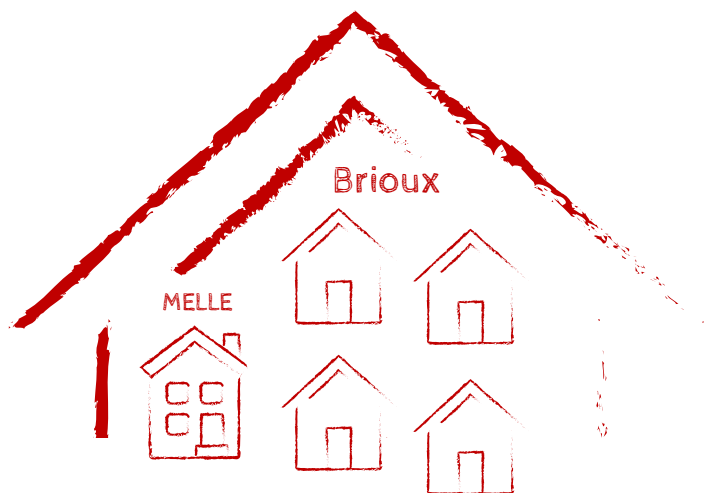
L'établissement est ouvert 365 jours par an et 24h sur 24h et peut accueillir 28 enfants en internat. Il dispose également de 20 places en PEAD.

Le week-end, les enfants présents en internat sont accueillis dans leur famille ou restent au sein de l'établissement selon le rythme des rencontres décidé par le juge des enfants ou par les services de l'ASE dans le cas des protections administratives.

LA SALAMANDRE

MECS

Accueil de fratries en internat



28 enfants, essentiellement des fratries, sont accueillis dans 1 maison à Melle et 4 appartements à Brioux

PEAD

Accompagnement d'enfants au domicile et soutien à la parentalité



20 enfants, notamment des fratries, sont accompagnés à leur domicile

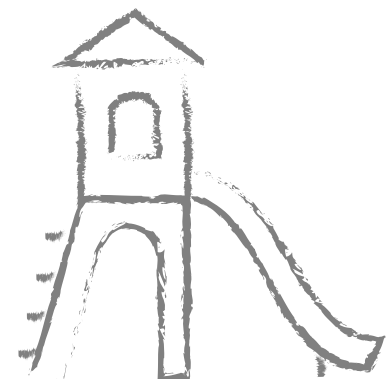
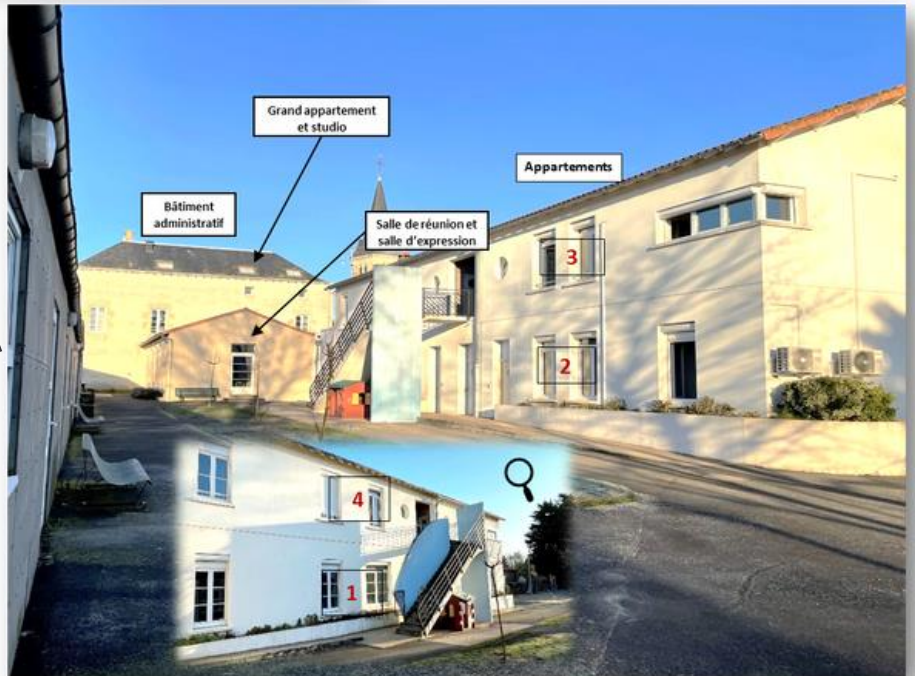


ORGANISATION ET FONCTIONNEMENT

Un lieu de vie et d'accueil à dimension familiale en MECS
.... en appartement à Brioux



BRIOUX



ORGANISATION ET FONCTIONNEMENT

.... en maison à Melle

4 chambres et 2 SDB au 1er étage et
1 chambre et 1 salle d'eau au 2ème étage



MELLE

Grand jardin avec terrasse, potager, poulailler
et espace détente



1 salon, 1 cuisine, 1 salle à manger, 1 garage au RDC



PRESENTATION DE L'ÉQUIPE DE PROFESSIONNELS

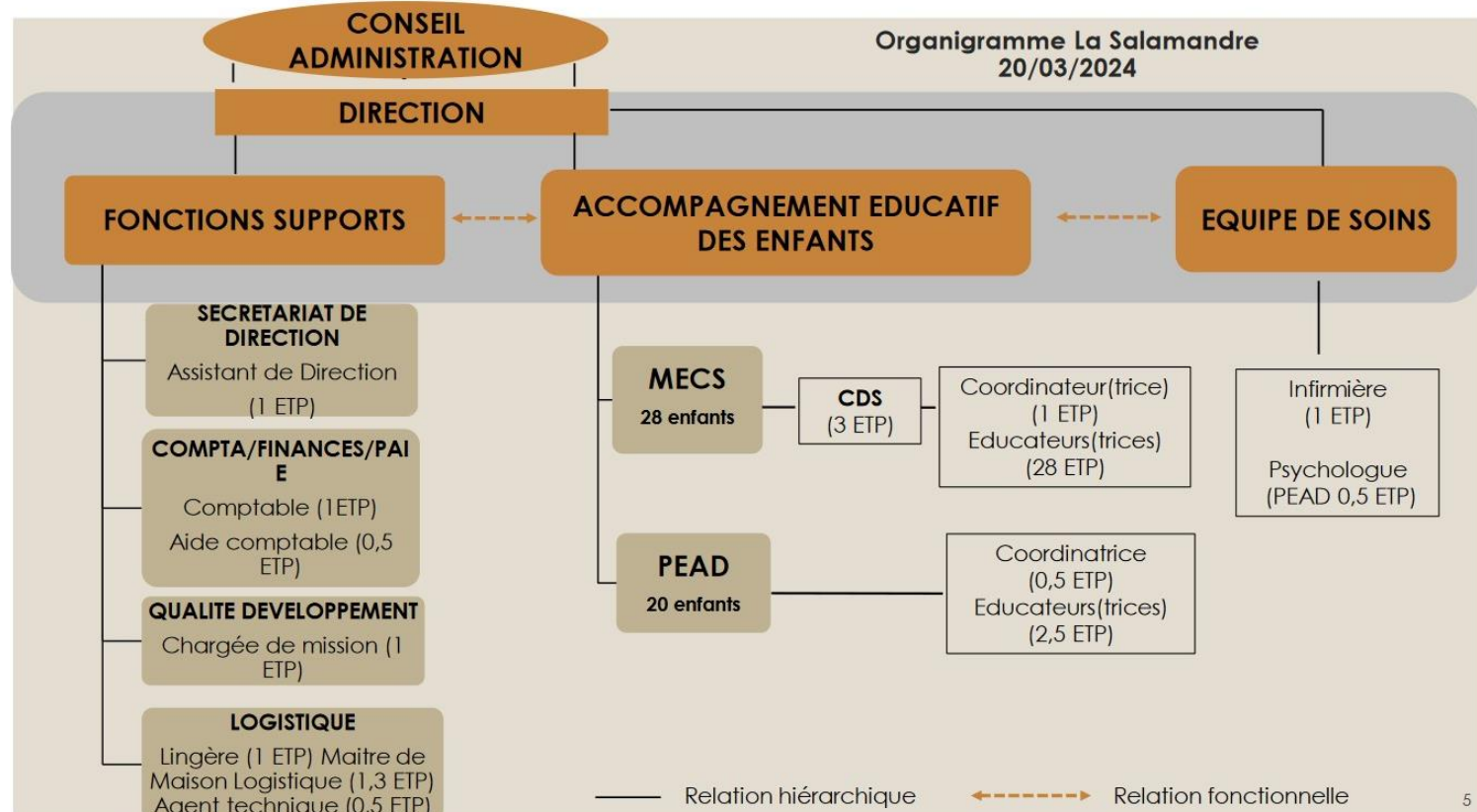
Une équipe garante de l'éthique

Chacun des membres de l'équipe, quel que soit son rôle, est un adulte professionnel qui sert d'exemple aux jeunes accueillis. L'écoute, le respect, le dialogue, la bienveillance, ainsi que le maintien du cadre éducatif sont du ressort de chaque adulte travaillant à la Salamandre. L'accompagnement des enfants se fait selon les principes de *l'approche psychoéducative*.

Par ailleurs, les professionnels de l'établissement sont tenus au secret professionnel afin de garantir la confidentialité des informations qui leur sont communiquées sur l'enfant et son entourage.

Dans la droite ligne du projet associatif et d'établissement, en écho à la Convention Internationale des Droits de l'Enfant (CIDE) et en application de la Charte des enfants, l'accueil s'effectue dans le respect de la dignité de chaque enfant et de sa famille.

Organigramme



ETP => Équivalent Temps Plein

La Salamandre, accueille régulièrement des stagiaires et des apprentis.



- L'accueil -

Lors de votre 1^{er} jour d'embauche, **un temps d'accueil particulier** vous sera réservé. Les logiciels usager - *Silao*, qualité - *Qualineo* et planning - *Octime* vous seront présentés et des codes d'accès vous seront donnés.

Pour vos 2 premiers jours de présence vous serez tutoré par un éducateur titulaire afin de vous familiariser avec le fonctionnement de La Salamandre. Il sera votre *personne-ressource* tout au long de votre intégration.

L'équipe de direction sera aussi disponible pour répondre à vos éventuelles questions ou évoquer des problèmes que vous pourriez rencontrer.

- La tenue vestimentaire -

Pour les éducateurs, nous vous conseillons une tenue adaptée, confortable pour être à l'aise dans la réalisation des tâches quotidiennes et activités avec les enfants.

Astuce : *Prévoyez avec vous un sac avec une tenue vous permettant de faire une activité sportive, du bricolage, des activités manuelles...*

- Les affaires personnelles -

La salle « éduc » est mise à votre disposition pour la sécurité de vos affaires, elle n'est pas accessible aux jeunes accueillis. Dans chaque appartement, des meubles fermés à clé vous permettent de mettre vos affaires en sécurité. La direction n'est pas responsable de vos effets personnels en cas de casse ou de vol.

- Les courses et les repas -

Enfants et éducateurs partagent les repas au sein des appartements. Chaque appartement est autonome dans la gestion des courses et des repas en respectant le budget alimentaire fixé.

Aussi souvent que cela est possible, **les enfants participent aux courses et à la préparation des repas.**



- Les horaires et conditions de travail -

Le planning est affiché dans la vitrine en salle “*éduc*” et est également consultable dans **Octime**.

Les notes de services sont disponibles dans **Octime**.

Les procédures et protocoles sont consultables en salle “*éduc*”, dans le classeur vert et sont disponibles dans *Base Documentaire* du serveur et dans *Qualineo*.

Une astreinte cadre est assurée 7j/7 et 24h/24 dès la fermeture des bureaux.

Pour joindre l’astreinte il faut appeler le cadre d’astreinte sur son téléphone portable (*tableau des astreintes cadre dans Qualineo et affiché en salle “*éduc*”*) ou joindre les collègues au 05 49 07 36 00 en sélectionnant le numéro de l’appartement ou de l’éducateur de nuit (7).

Un protocole vient préciser les situations qui impliquent une sollicitation de l’astreinte cadres.

- Les instances représentatives du personnel et droit du travail -

Deux salariés de La Salamandre ont été élus représentants CSE (*Comité Sociale et Économique*). Leurs noms sont affichés dans la salle “*éduc*”

Conformément au code du travail, vous trouverez par voie d’affichage, dans la salle “*éduc*”, toutes les informations relatives à votre sécurité et à vos droits en tant que salariés ainsi que le Document Unique d’Evaluation des Risques Professionnels (*DUERP*) qui est également consultable dans la *Base Documentaire* du serveur et dans *Qualineo*.

- La sécurité incendie -

A Brioux, un système d’incendie (*SSI*) assure la sécurité de tous.

Son bon état de marche est contrôlé périodiquement par des organismes compétents et est également contrôlé quotidiennement en interne.

Des détecteurs de fumée et des extincteurs sont présents dans les locaux de Melle et de Brioux.

CONCLUSION



Nous vous rappelons qu'en tant qu'adulte, les enfants de la Salamandre vous observent.

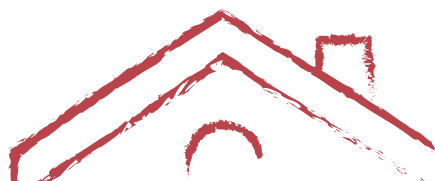
Ainsi, notre rôle éducatif implique chacun de nous dans l'ensemble de nos gestes et de nos paroles.

Nous espérons que ce petit livret vous permettra de vous repérer au sein de l'établissement pour l'exercice de votre mission auprès des jeunes.

Nous avons sûrement oublié des choses.

Alors n'hésitez pas à nous questionner, à interpeller vos collègues du quotidien, l'équipe des services supports et l'équipe de direction.

Soyez le (la) bienvenu(e) et bonne expérience professionnelle parmi nous !



- **Contacts** -

Sarah BEAUDOU : 05 49 07 36 00 / secretariat@lasalamandre79.fr

LEXIQUE

Protection de l'enfance :

ADEPAPE :	Association Départementale d'Entraide des Personnes Accueillies en Protection de l'Enfance
ADSPJ :	Association Deux-Sévrienne de la Protection de la Jeunesse
AED :	Action Éducative à Domicile
AEMO :	Action Éducative en Milieu Ouvert
AESF :	Accompagnement en Économie Sociale et Familiale
APMN :	Accompagnement Personnalisé en Milieu Naturel (jeune de 16 à 21 ans)
ASE :	Aide Sociale à l'Enfance
CAMSP :	Centre d'Action Médico-Sociale Précoce (enfants de 0 à 6 ans)
CJM :	Contrat Jeune Majeur
CMPP :	Centre Médico Psycho-Pédagogique
CRIP :	Cellule Départementale de Recueil, d'Évaluation et de Traitement des Informations Préoccupantes
DGAS :	Direction Générale de l'Action Sociale
IP :	Information Préoccupante
JAF :	Juge aux Affaires Familiales
JE :	Juge pour Enfant
LDVA :	Lieu De Vie et d'Accueil
MECS :	Maison d'Enfants à Caractère Social
ODPE :	Observatoire Départemental de la Protection de l'Enfance
OPP :	Ordonnance Provisoire de Placement
PEAD :	Placement Éducatif à Domicile
PJJ :	Protection Judiciaire de la Jeunesse
PP :	Projet Personnalisé
PPE :	Projet Pour l'Enfant
SESSAD :	Service d'Education et de Soins Spécialisés à Domicile
SDA :	Service de Dispositif d'Accueil
VAD :	Visite A Domicile



Secteur social et médico-social :

ARS :	Agence Régionale de Santé
CASF :	Code de l'Action Sociale et des Familles
CIDE :	Convention Internationale des Droits de l'Enfant
DIPC :	Document Individuel de Prise en Charge
ESSMS :	Établissements et Services Sociaux et Médico-Sociaux
HAS :	Haute Autorité de Santé
MDPH :	Maison Départementale des Personnes Handicapées
RBPP :	Recommandations des Bonnes Pratiques Professionnelles
UDAF :	Union Départementale des Associations Familiales